

# BOLETÍN HIDROMETEOROLÓGICO DE LA MOJANA

San Marcos, Sucre 19 de febrero de 2024  
Hora de la actualización: 12:00 HLC

BOLETÍN No: 034/2024

## CONTENIDO

### 1. CONDICIONES METEOROLÓGICAS

#### 1.1 CONDICIONES METEOROLÓGICAS PRECEDENTES

#### 1.2 CONDICIONES METEOROLÓGICAS ACTUALES

#### 1.3 PRONÓSTICO METEOROLÓGICO DIARIO

### 2. CONDICIONES HIDROLÓGICAS

#### 2.1 CONDICIONES HIDROLÓGICAS ANTECEDENTES

#### 2.2 CONDICIONES HIDROLÓGICAS ACTUALES

##### 2.2.1 SUBZONA HIDROGRÁFICA DEL RÍO SAN JORGE - CUENCA ALTA

##### 2.2.2 SUBZONA HIDROGRÁFICA DEL RÍO SAN JORGE - CUENCA BAJA

##### 2.2.3 DIRECTOS AL BAJO CAUCA - CIÉNAGA LA RAYA ENTRE EL RÍO NECHÍ Y EL BRAZO DE LOBA

##### 2.2.4 SUBZONA HIDROGRÁFICA DEL RÍO NECHÍ - CUENCA BAJA

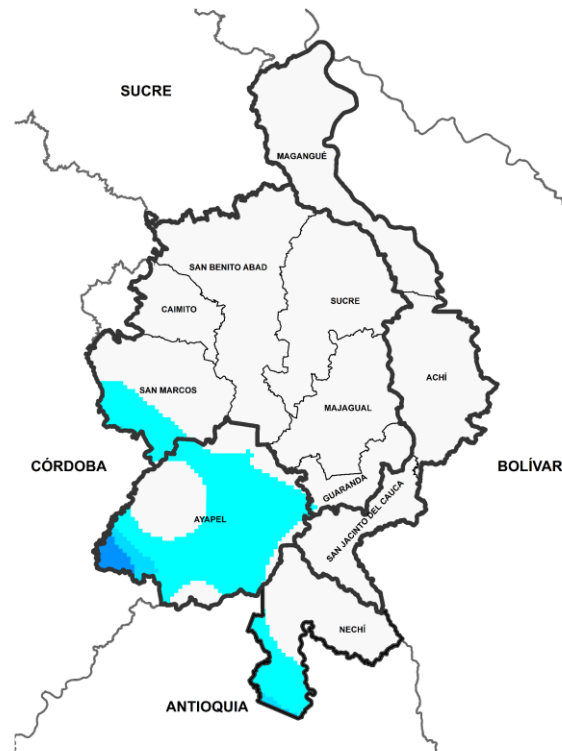
##### 2.2.5 DIRECTOS AL CAUCA ENTRE PTO. VALDIVIA Y RÍO NECHÍ

##### 2.2.6 DIRECTOS AL BAJO MAGDALENA ENTRE EL BANCO Y EL PLATO

El Centro Regional de Pronóstico y Alertas Tempranas de la Mojana - CRPA La Mojana, busca fortalecer el sistema de alertas tempranas a través de un continuo monitoreo de las condiciones hidrometeorológicas, la generación de pronósticos meteorológicos y la difusión de alertas para la comunidad y los diferentes sectores productivos de la región.

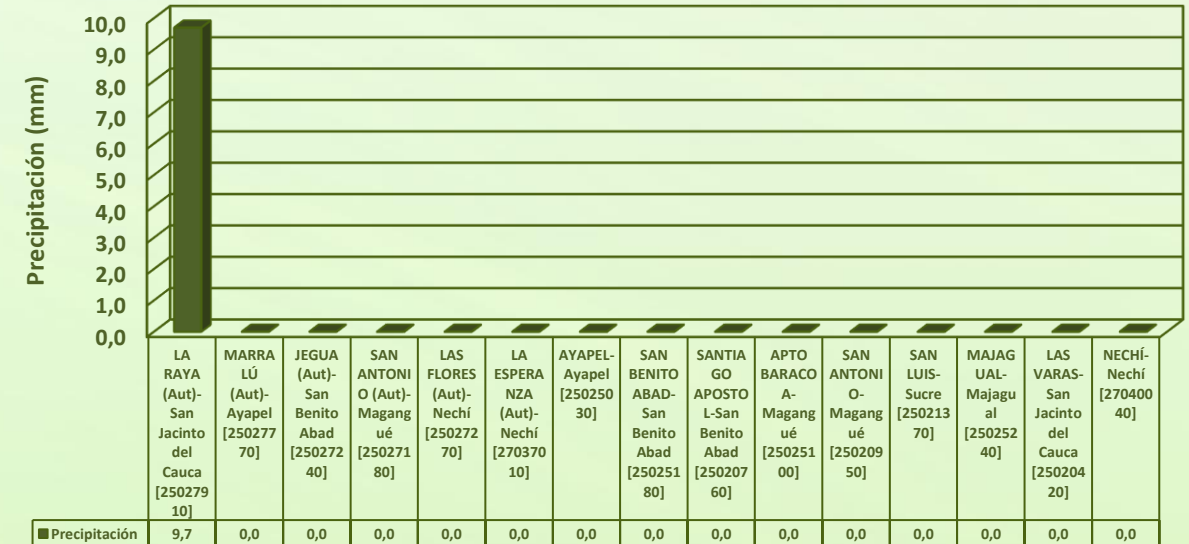
Esta iniciativa hace parte de los proyectos "Reducción del riesgo y la vulnerabilidad frente al cambio climático en la región de La Depresión Momposina", financiado por el *Adaptation Fund* y "*Mojana, clima y vida*", financiado por el Fondo Verde del Clima, implementados por el Ministerio de Ambiente, el Fondo de Adaptación y el PNUD, en alianza con CORPOMOJANA e IDEAM.

# 1.1 CONDICIONES METEOROLÓGICAS ANTECEDENTES



Precipitación acumulada  
16/02/2024 (07:00) – 17/02/2023 (07:00).  
Fuente: IDEAM

## Lluvia registrada el 16 febrero de 2024

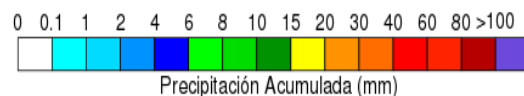
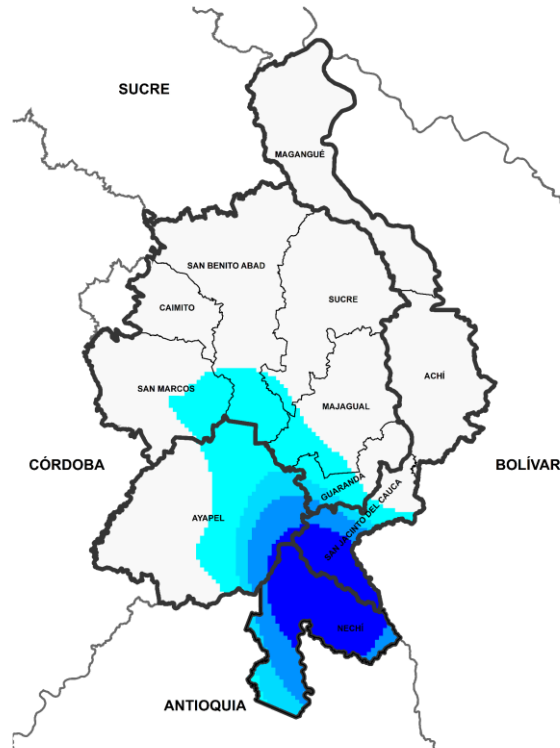


## RESUMEN DE CONDICIONES DEL DÍA 16 DE FEBRERO

**Precipitación:** Se dieron lluvias al sur de la región sobre los municipios de San Jacinto del cauca y Nechí.

**Temperatura:** se registró una temperatura máxima de 37,4°C el 16 de febrero en el municipio de Magangué y una mínima de 25,4°C en la madrugada del 17 de febrero.

# 1.1 CONDICIONES METEOROLÓGICAS ANTECEDENTES

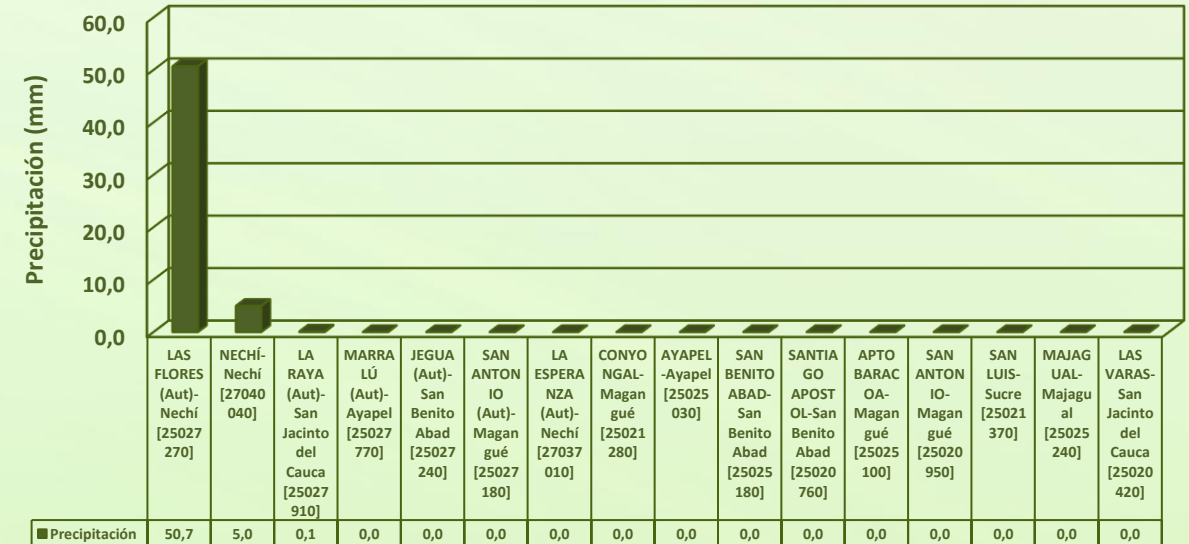


Precipitación acumulada

17/02/2024 (07:00) – 18/02/2023 (07:00).

Fuente: IDEAM

## Lluvia registrada el 17 febrero de 2024



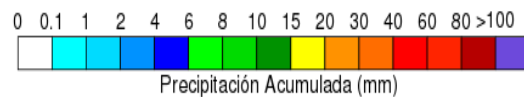
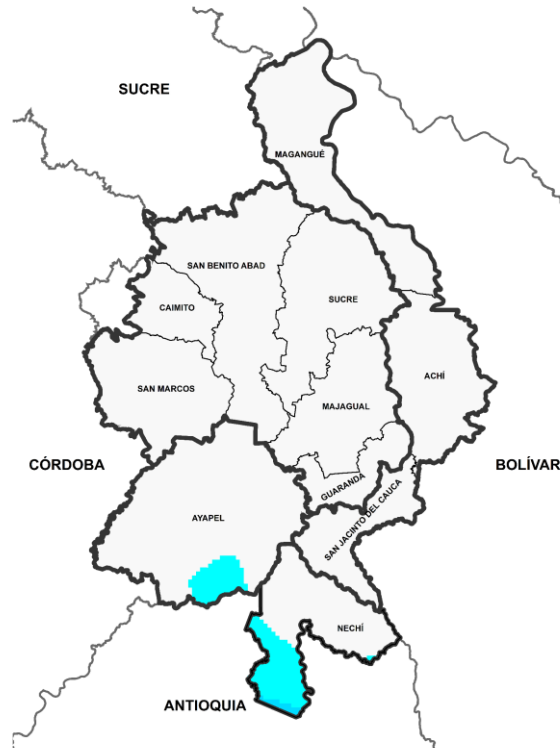
## RESUMEN DE CONDICIONES DEL DÍA 17 DE FEBRERO

**Precipitación:** a pesar de que prevaleció la condición seca en todo el territorio mojanero, a mediados de la madrugada se dieron unas lluvias en sectores de Nechí.

**Temperatura:** se registró una temperatura máxima de 38,3°C el 17 de febrero en el municipio de Magangué y una mínima de 26,1°C en la madrugada del 18 de febrero.

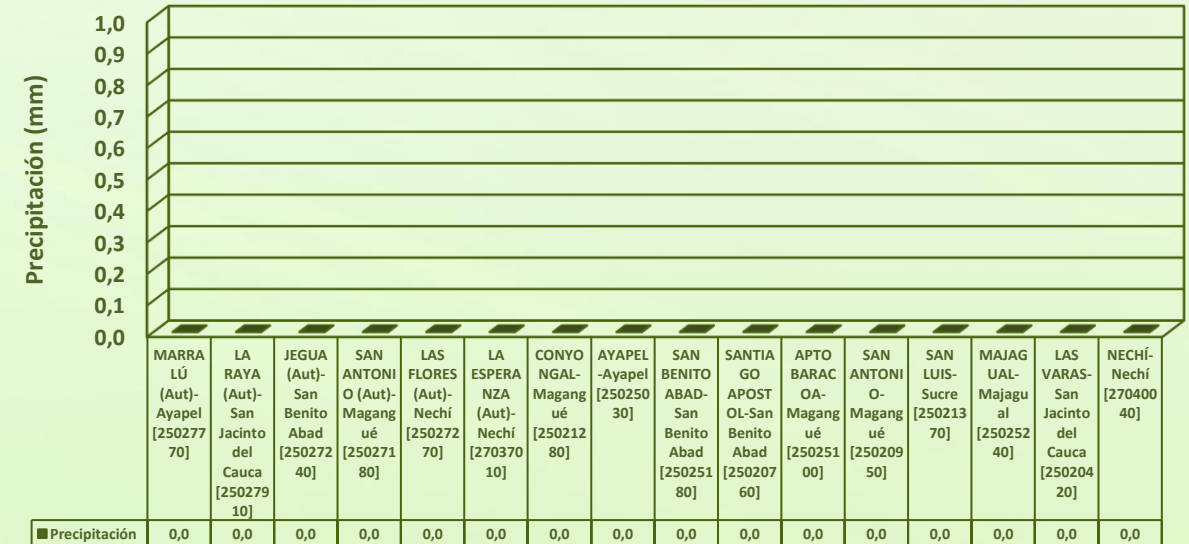


# 1.1 CONDICIONES METEOROLÓGICAS ANTECEDENTES



Precipitación acumulada  
18/02/2024 (07:00) – 19/02/2023 (07:00).  
Fuente: IDEAM

## Lluvia registrada el 18 febrero de 2024



## RESUMEN DE CONDICIONES DEL DÍA 18 DE FEBRERO

**Precipitación:** a pesar de que prevaleció la condición seca en todo el territorio mojanero, a mediados de la madrugada se dieron unas lluvias en sectores de Nechí.

**Temperatura:** se registró una temperatura máxima de 39°C el 18 de febrero en el municipio de Magangué y una mínima de 26,3°C en la madrugada del 19 de febrero.

## 1.2 CONDICIONES METEOROLÓGICAS ACTUALES

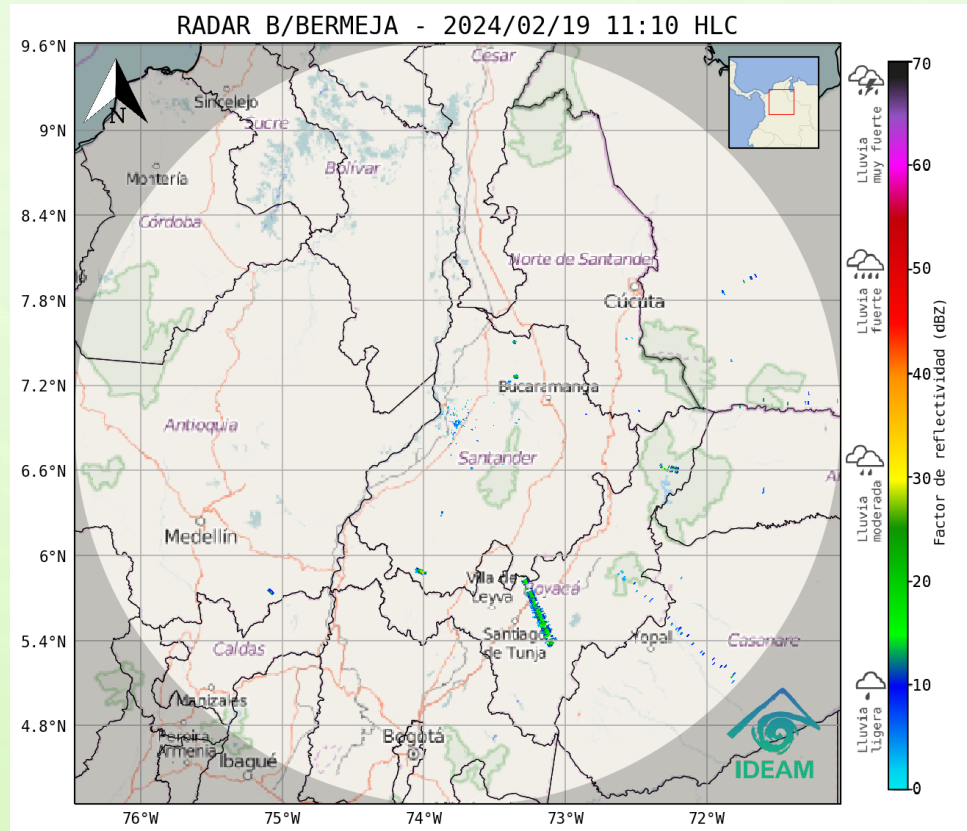


Imagen de satélite IR 11:10 HLC  
Fuente: IDEAM

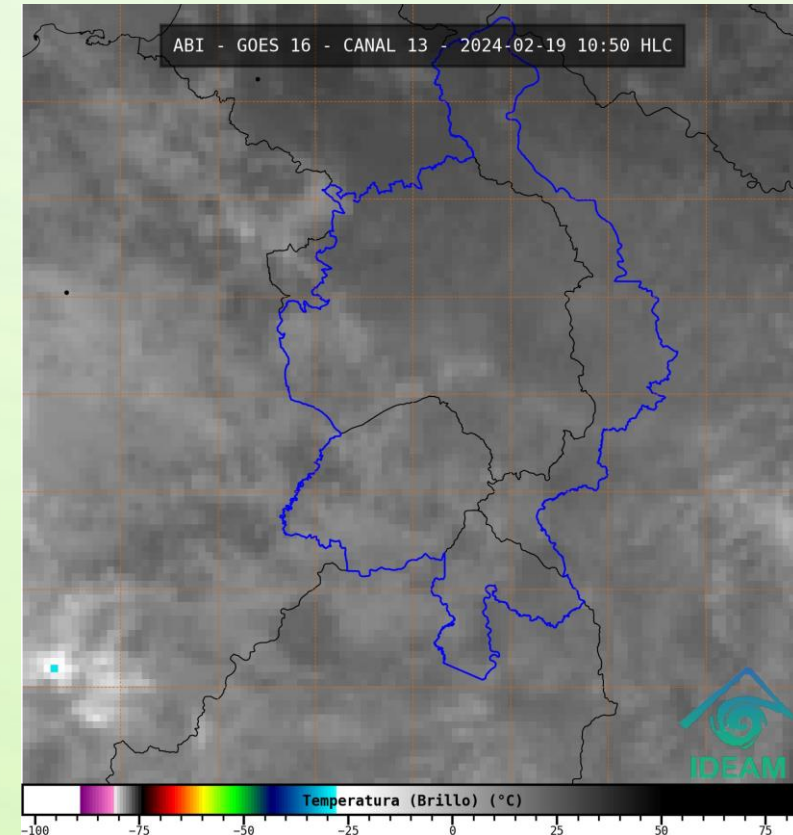


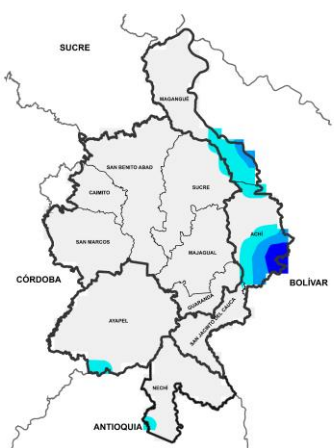
Imagen de radar 10:50 HLC  
Fuente: IDEAM

En las últimas horas se ha tenido cielo parcialmente nublado.

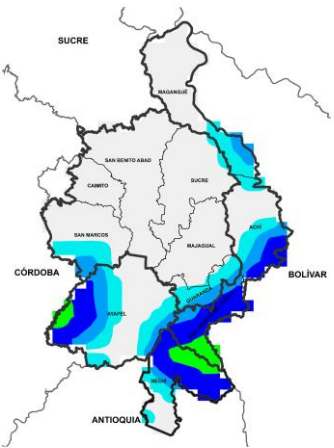
# 1.3 PRONÓSTICO METEOROLÓGICO



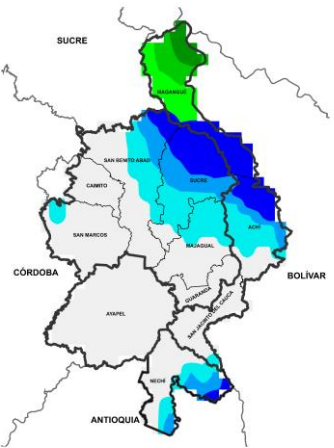
TARDE DEL 19 DE FEBERERO



NOCHE DEL 19 DE FEBRERO



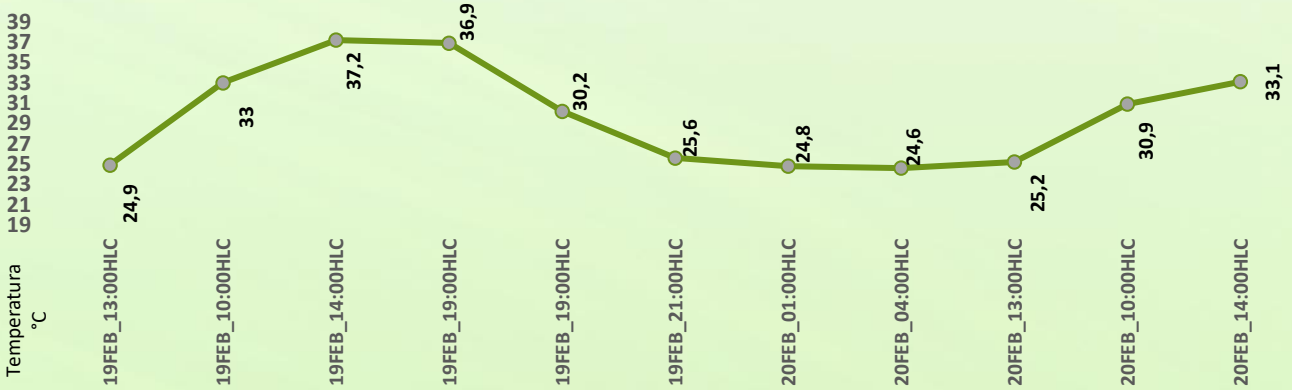
ACUMULADO DEL 19 AL 20 DE FEBRERO



ACUMULADO DEL 20 AL 21 DE FEBRERO



Día	Jornada	Temperatura Máxima	Nubosidad	Tipo de Precipitación	Probabilidad de lluvia(%)
19 DE FEBERERO DE 2024	Tarde	39°C	Parcialmente nublado	Sin llluvias	20%
	Noche	26°C	Parcialmente nublado	Por sectores	65%



Pronóstico de temperaturas medias para los próximos 02 días

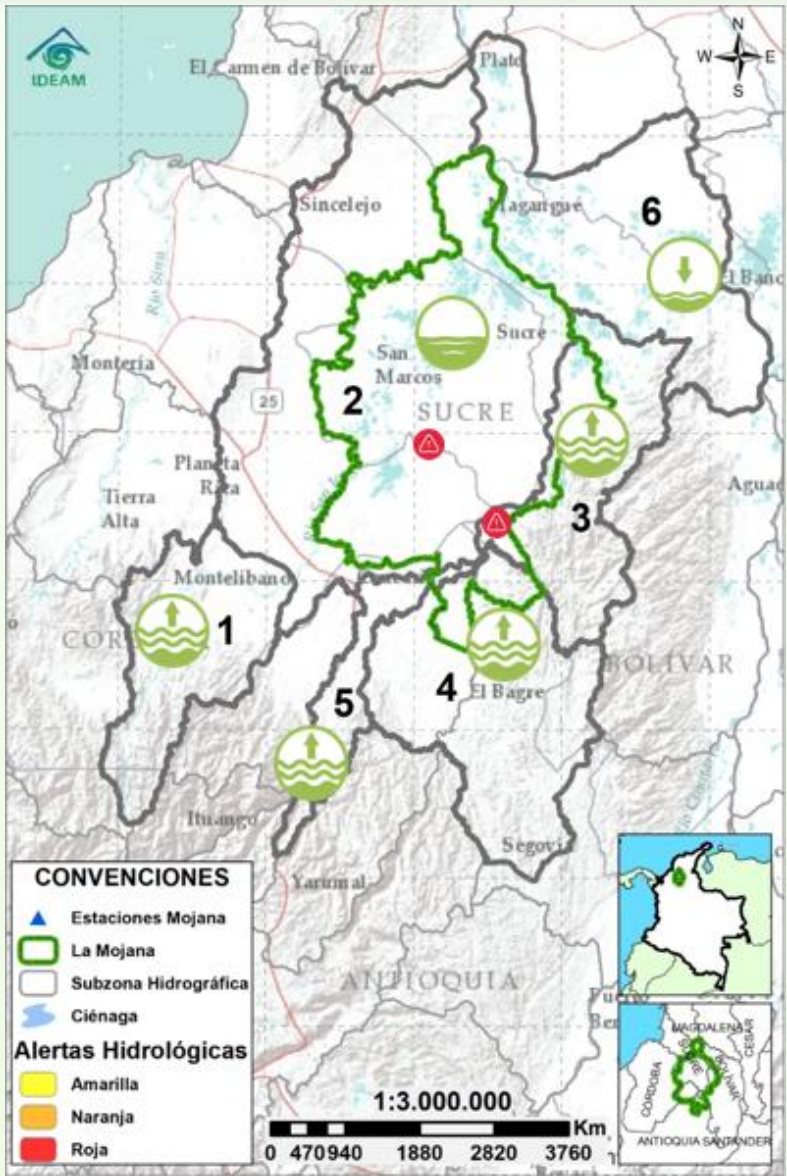
## PRONÓSTICO PARA EL LUNES 19 DE FEBRERO

**Precipitación:** aunque se prevé una tendencia seca, no se descarta la ocurrencia de llluvias por sectores en zonas de los municipios de Ayapel, San Jacinto del Cauca y Nechí.

**Temperatura:** las temperaturas máximas oscilarán entre los 34°C y 39°C y las mínimas entre los 23°C y 26°C. Las sensaciones térmicas máximas estimadas oscilarán entre los 36°C y 44°C.











# 2.1 CONDICIONES HIDROLÓGICAS ANTECEDENTES



Condiciones hidrológicas antecedentes para el 18/02/2024

## CONVENCIONES DE TERMINOS HIDROLÓGICOS

	<b>Lluvias</b>	Lluvias antecedentes intensas o continuas y/o pronóstico de las mismas, las cuales pueden generar crecientes súbitas en los ríos principales y sus afluentes.
	<b>Descenso</b>	Condición de disminución de niveles.
	<b>Ascenso</b>	Condición de aumento de niveles.
	<b>Creciente súbita</b>	Fenómeno natural que se presenta en los ríos de montaña como consecuencia de la ocurrencia de lluvias intensas o torrenciales en zonas de alta pendiente del cauce principal y sus afluentes.
	<b>Tránsito de creciente</b>	Es el desplazamiento de una onda de creciente de aguas arriba hacia aguas abajo de la corriente.
	<b>Creciente por desembalse</b>	Proceso de tránsito del flujo de agua por descarga controlada desde un embalse.
	<b>Inundación</b>	Aumento en los niveles y/o caudales de los cuerpos de agua que superan la capacidad máxima de transporte o modificación de la sección transversal que la reduce, ocasionando el desbordamiento e inundación de sus zonas aledañas.
	<b>Niveles estables</b>	No se presentan fluctuaciones considerables de nivel del cuerpo de agua.



**Alerta  
ROJA**

**PARA TOMAR ACCIÓN** Advierte a los sistemas de prevención y atención de desastres sobre la amenaza que puede ocasionar un fenómeno con efectos adversos sobre la población, el cual requiere la atención inmediata por parte de la población y de los cuerpos de atención y socorro. Se emite una alerta sólo cuando la identificación de un evento extraordinario indique la probabilidad de amenaza inminente y cuando la gravedad del fenómeno implique la movilización de personas y equipos, interrumpiendo el normal desarrollo de sus actividades cotidianas.



**Alerta  
NARANJA**

**PARA PREPARARSE** Indica la presencia de un fenómeno. No implica amenaza inmediata y como tanto es catalogado como un mensaje para informarse y prepararse. El aviso implica vigilancia continua ya que las condiciones son propicias para el desarrollo de un fenómeno, sin que se requiera permanecer alerta.



**Alerta  
AMARILLA**

**PARA INFORMARSE** Es un mensaje oficial por el cual se difunde información. Por lo regular se refiere a eventos observados o registrados y puede contener algunos elementos de pronóstico a manera de orientación. Por sus características preteritas y futuras difiere del aviso y de la alerta, y por lo general no está encaminado a alertar sino a informar.

**SIN ALERTA** La información que se suministra se encuentra fuera de los umbrales de alerta.

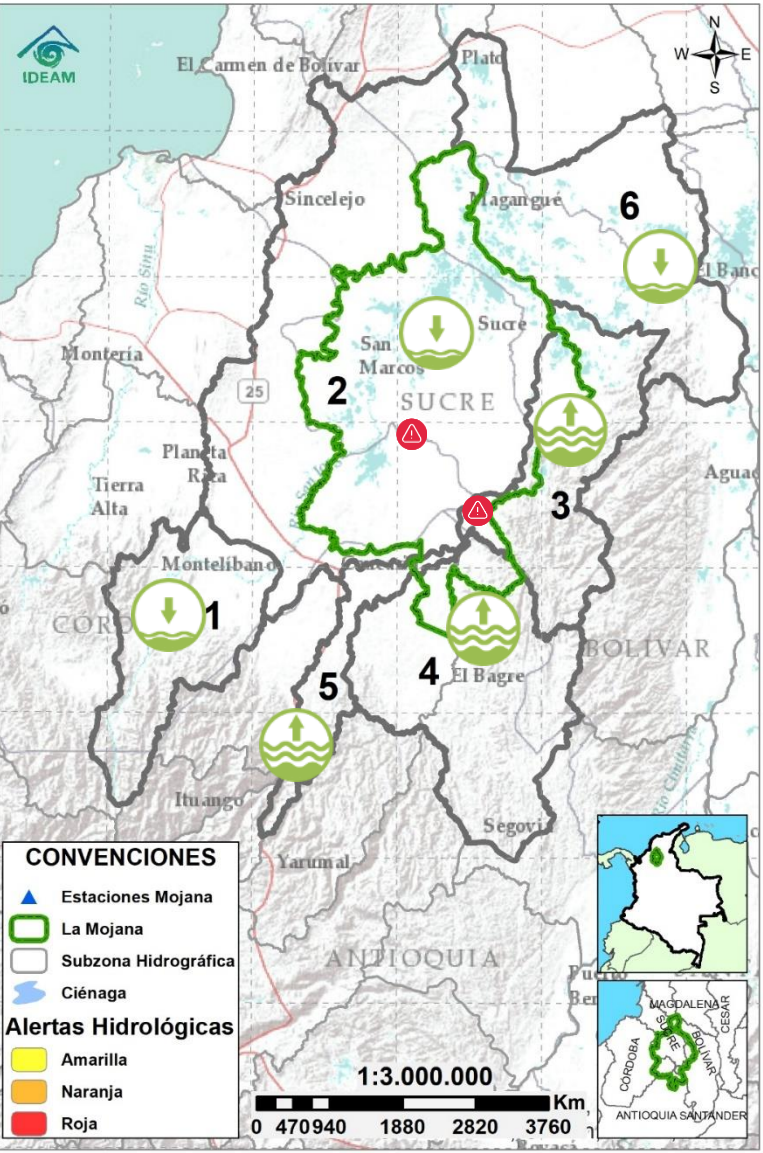
## 2.2 CONDICIONES HIDROLÓGICAS ACTUALES



**Descripción condiciones hidrológicas:** aunque se registraron ascensos de nivel durante el fin de semana por las lluvias ocurridas, se mantiene la alerta por niveles bajos en el río Cauca entre Apavi y Margento y entre San Jacinto del Cauca y Pinillos, en el río San Jorge a la altura de San Antonio, en el Caño Mojana a la altura de Majagual y en los brazos de Loba y Mompós. Finalmente, continúa la alerta roja puntual en el rompedero Caregato por el ingreso de agua del río Cauca hacia el Bajo San Jorge y en sectores de Nueva Esperanza y Gavaldá, ante la persistencia de áreas inundadas.

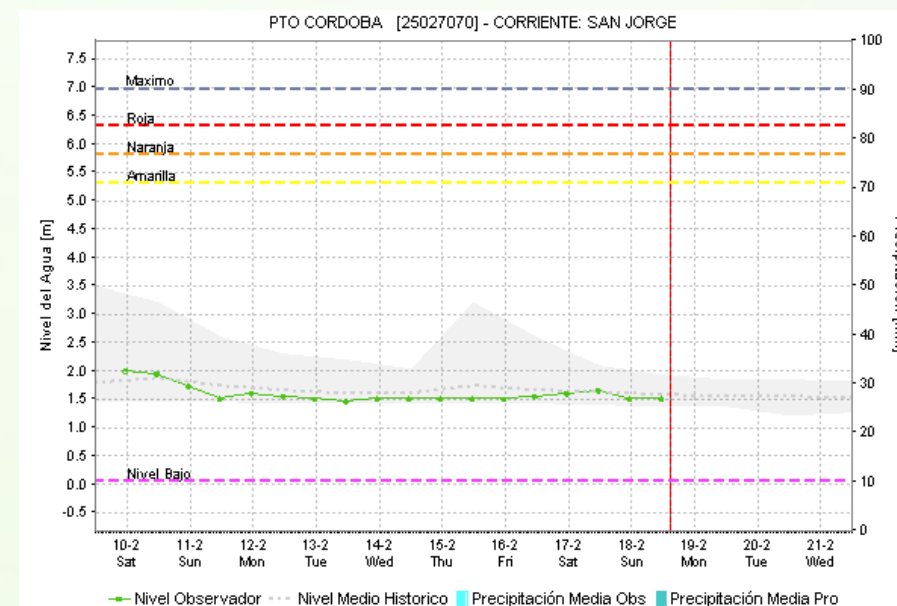
Alerta	Zona Hidrográfica		Subzona o Cuenca Hidrográfica	Condición predominante	Descripción de la alerta hidrológica
Sin alerta	1	Bajo Magdalena-Cauca - San Jorge	Alto San Jorge	Niveles en descenso	Ligero descenso de nivel en el río San Jorge a la altura de La Apartada, se espera una tendencia estable a lo largo de la semana.
Sin alerta	2	Bajo Magdalena-Cauca - San Jorge	Bajo San Jorge	Niveles en descenso	Registros de niveles bajos en el río San Jorge a la altura de San Antonio y en el Caño Mojana a la altura de Majagual. La tendencia al descenso continuará los próximos días.
Sin alerta	3	Bajo Magdalena-Cauca - San Jorge	Directos al Bajo Cauca-ciénaga La Raya entre el río Nechí y Brazo de Loba	Niveles en ascenso	Niveles bajos entre San Jacinto del Cauca y Pinillos. Se prevén ascensos de nivel durante la semana.
Sin alerta	4	Nechí	Bajo Nechí y Directos al Bajo Nechí	Niveles en ascenso	Incremento del nivel a la altura de Nechí. Se esperan ligeros descensos para los siguientes días.
Sin alerta	5	Cauca	Directos al Cauca entre Puerto Valdivia y río Nechí	Niveles en ascenso	Niveles bajos para la época en el tramo Apavi – Margento. Se pronostican ligeros descensos a lo largo de la semana.
Sin alerta	6	Bajo Magdalena	Directos Bajo Magdalena entre El Banco y Plato	Niveles en descenso	Niveles bajos en el brazo de Loba y de Mompós. Se observan descensos a la altura de El Banco. Se prevé estabilidad durante los próximos días.

**Nota 1:** Las alertas hidrológicas pueden ser corregidas y/o actualizadas en el futuro. No representa una certificación oficial del IDEAM.  
**Nota 2:** Es probable que los eventos hidrológicos reportados en las alertas emitidas no se estén presentando sobre los ríos principales sino sobre sus afluentes.  
**Nota 3:** El IDEAM recomienda a la población ribereña estar muy atenta al comportamiento de los niveles de los ríos y atender las recomendaciones que la Unidad Nacional de Gestión del Riesgo de Desastres (UNGRD) emita para la implementación de medidas de contingencia ante posibles afectaciones por desbordamientos e inundaciones.



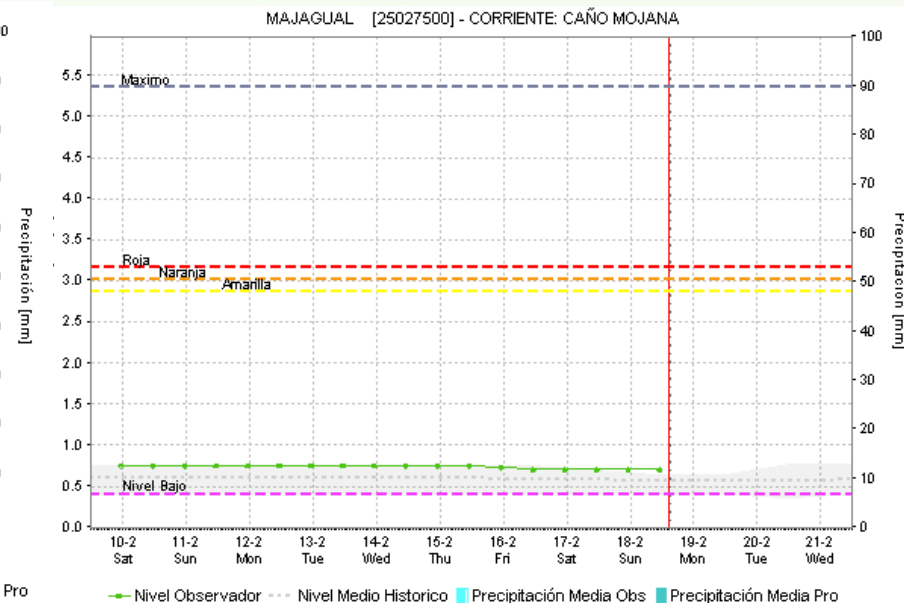
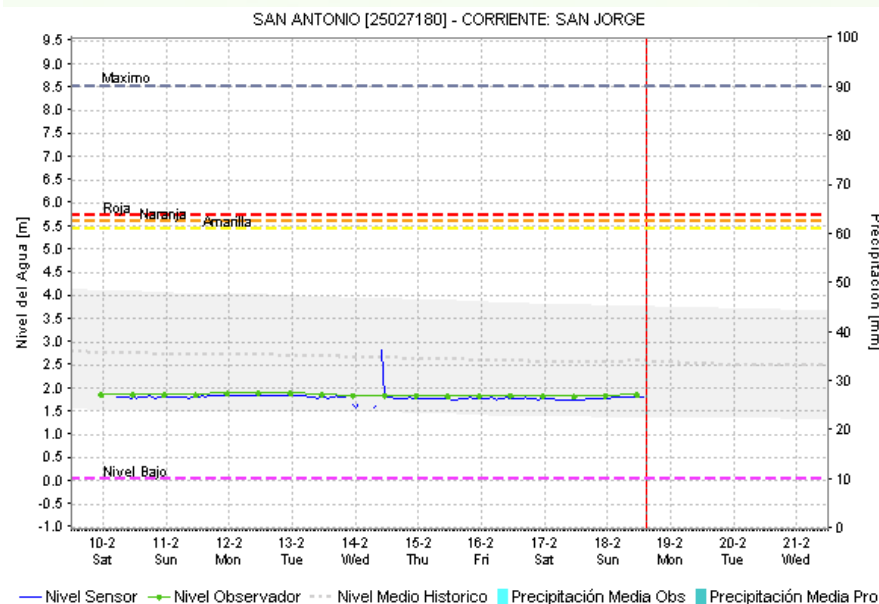
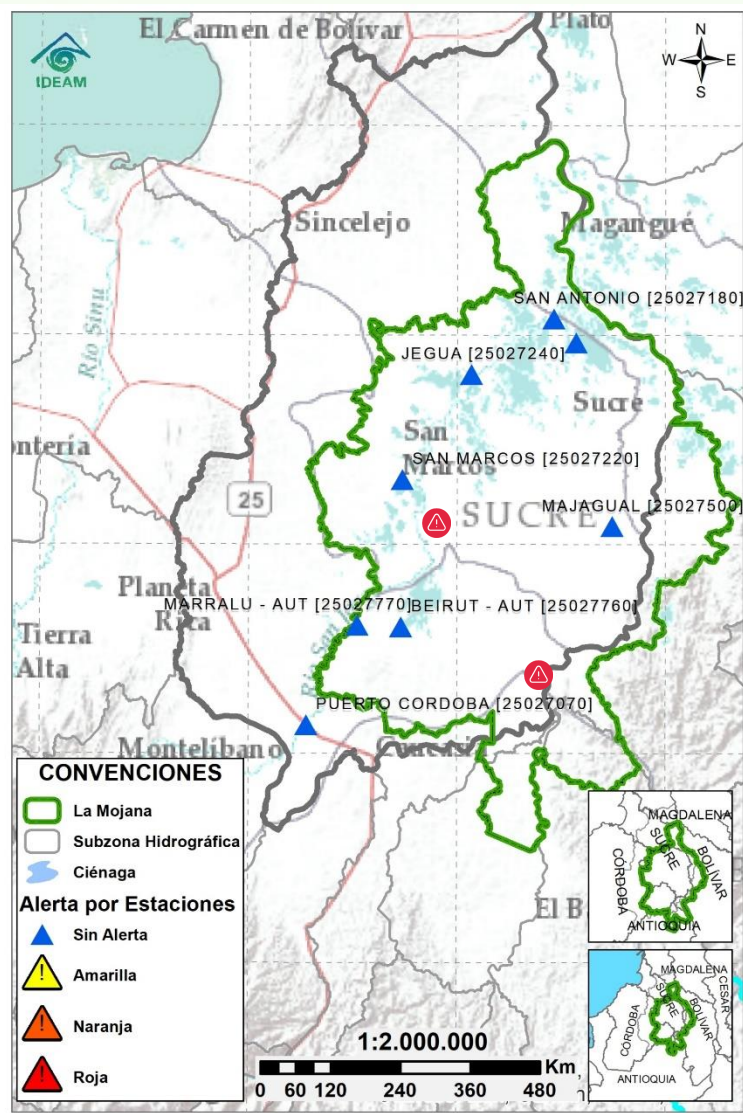


## 2.2.1 SUBZONA HIDROGRÁFICA DEL RÍO SAN JORGE CUENCA ALTA



Subzona hidrográfica	Alerta	Descripción
Cuenca alta del río San Jorge	Sin alerta	Ligero descenso de nivel en el río San Jorge a la altura de La Apartada, se espera una tendencia estable a lo largo de la semana.

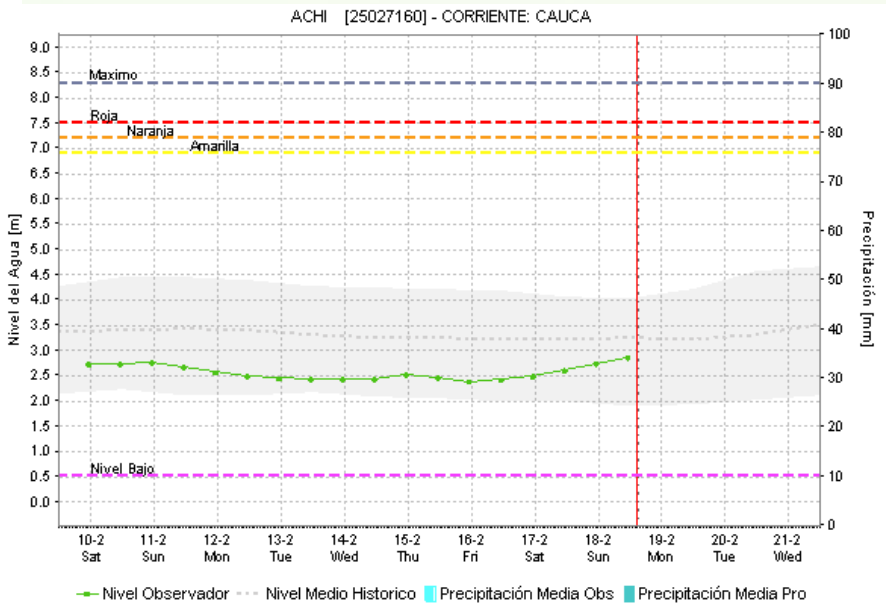
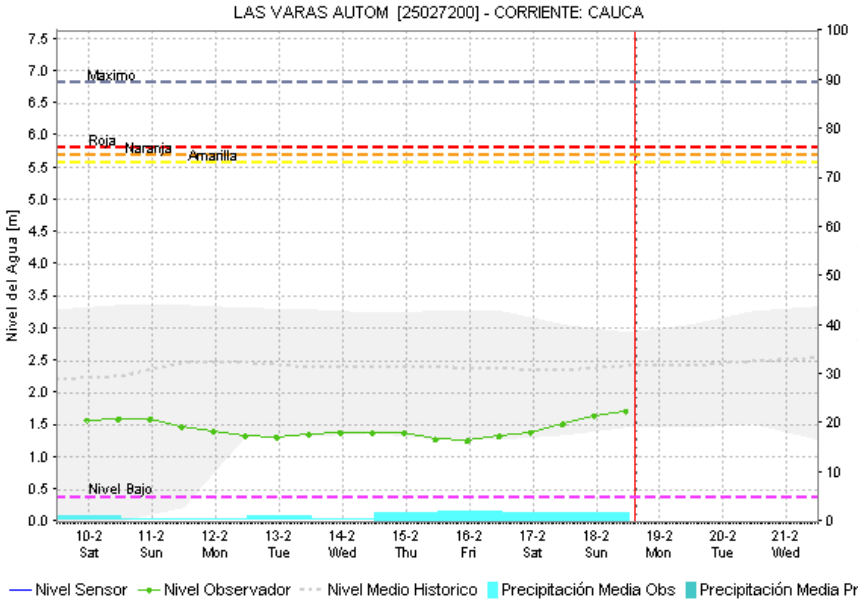
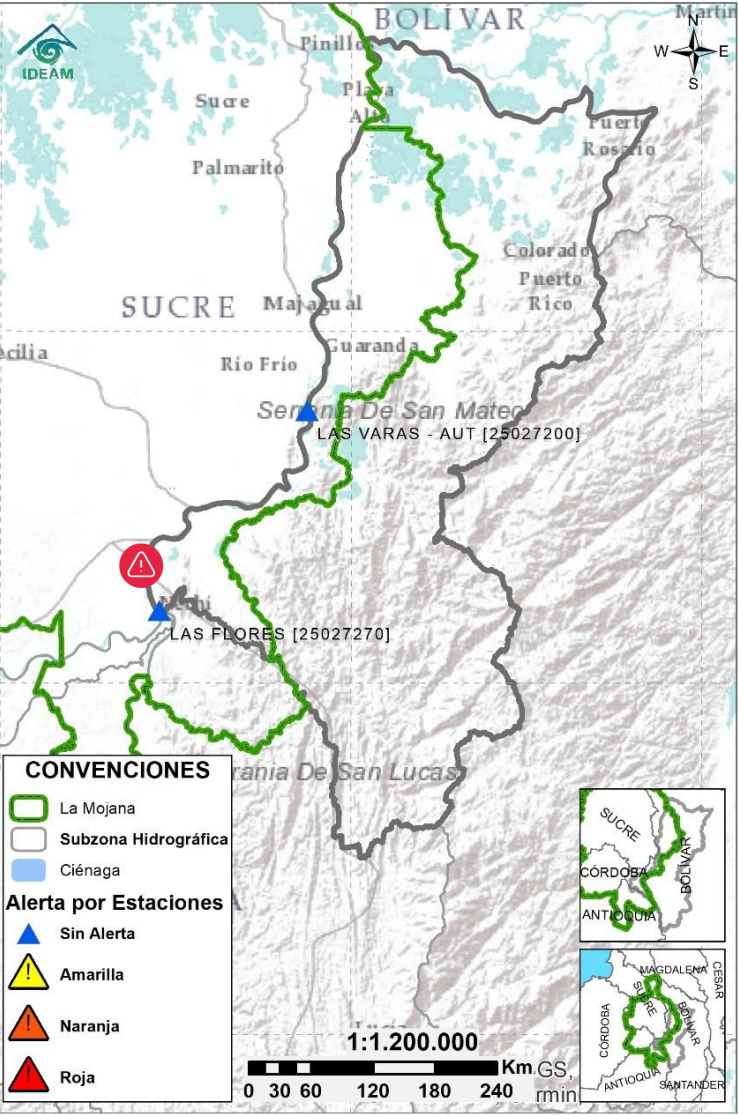
## 2.2.2 SUBZONA HIDROGRÁFICA DEL RÍO SAN JORGE CUENCA BAJA



Subzona hidrográfica	Alerta	Descripción
Cuenca baja del río San Jorge		Registros de niveles bajos en el río San Jorge a la altura de San Antonio y en el Caño Mojana a la altura de Majagual. La tendencia al descenso continuará los próximos días.
		Se mantiene activa la alerta roja puntual por las inundaciones que se reportan en Gavaldá y Nueva Esperanza en Guaranda, Sucre.

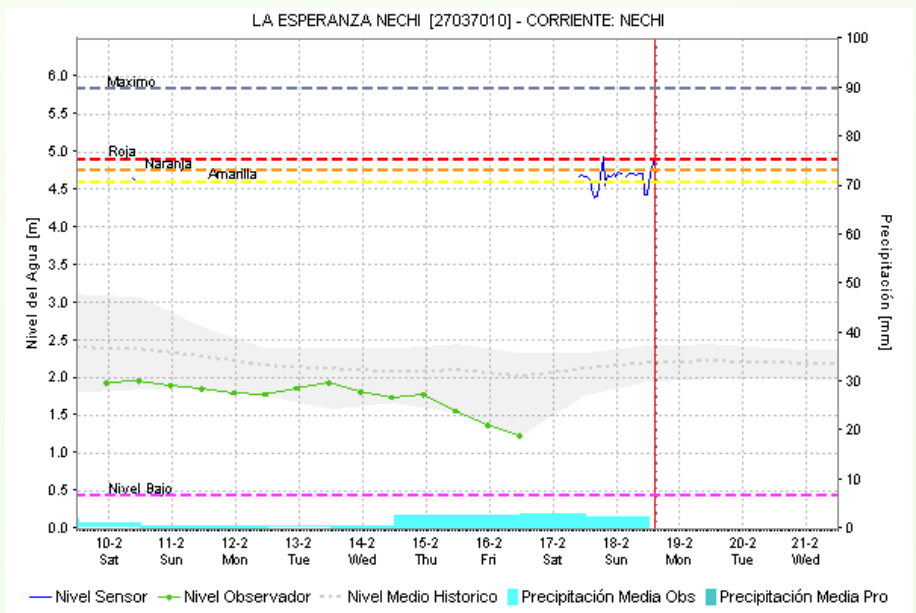
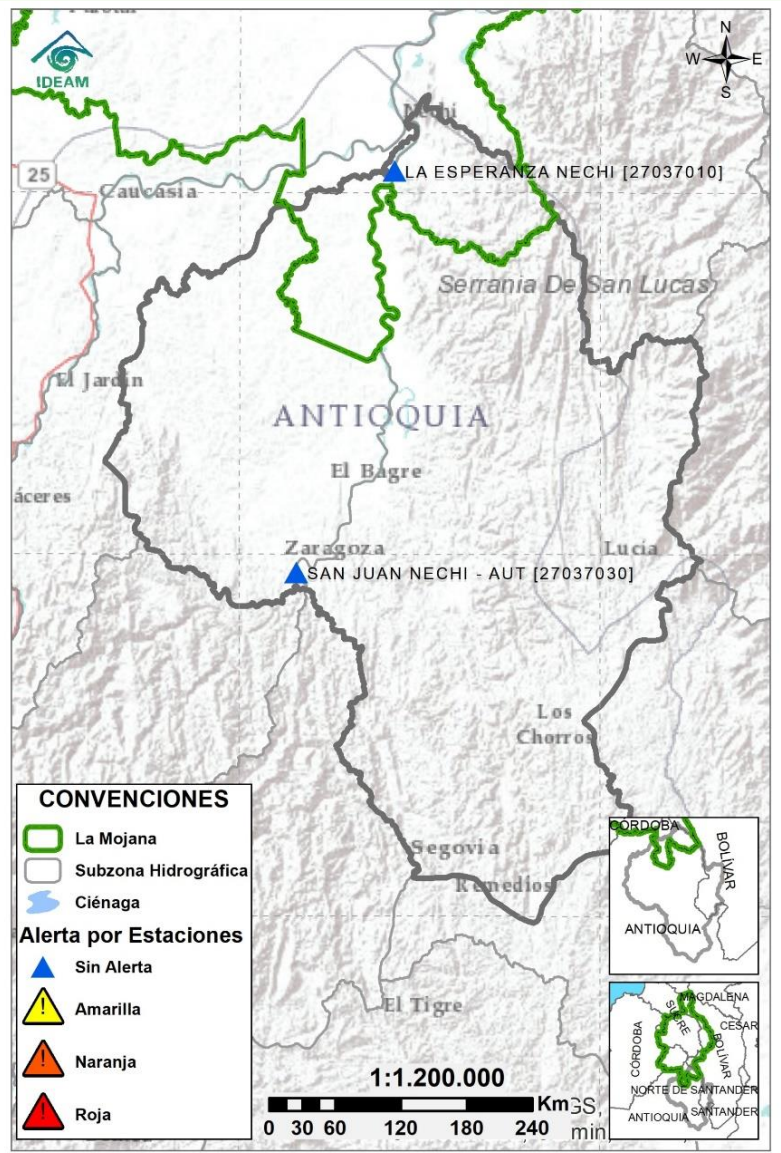


# 2.2.3 DIRECTOS AL BAJO CAUCA - CIÉNAGA LA RAYA ENTRE EL RÍO NECHÍ Y EL BRAZO DE LOBA



Subzona hidrográfica	Alerta	Descripción
Directos al bajo Cauca- Ciénaga La Raya entre el río Nechí y Brazo de Loba		Niveles bajos entre San Jacinto del Cauca y Pinillos. Se prevén ascensos de nivel durante la semana.
		Alerta en el sector Caregato (San Jacinto del Cauca, Bolívar), por persistencia del ingreso del río Cauca hacia el Bajo San Jorge.(27/08/2021). Emergencia activa hasta la fecha.

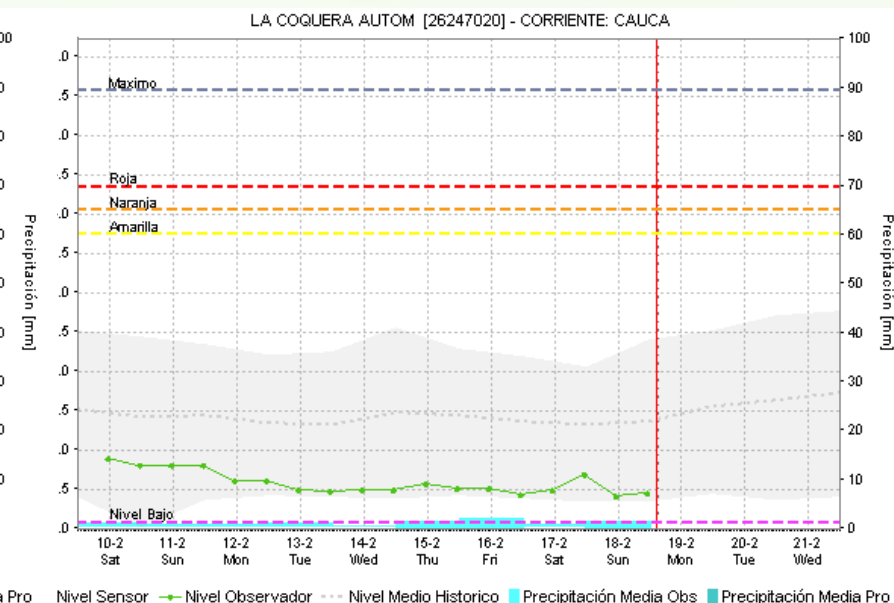
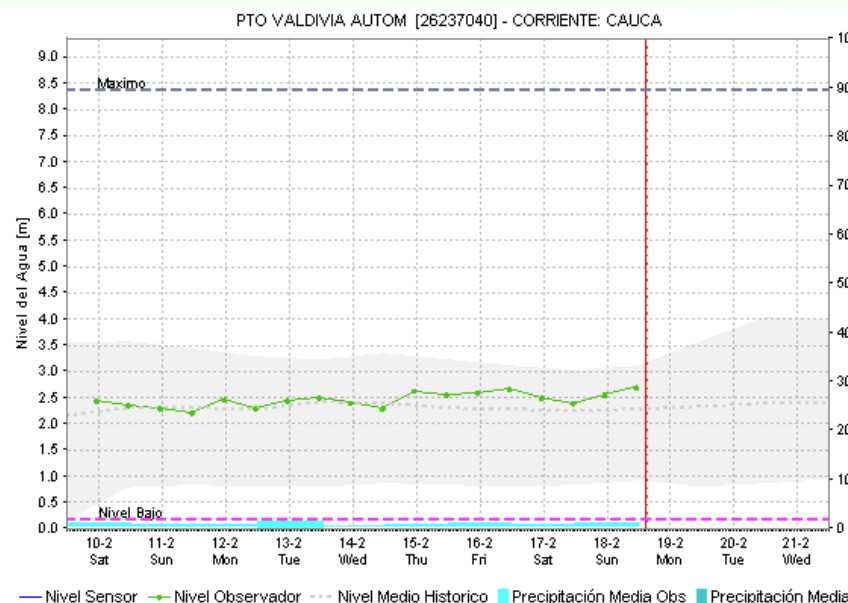
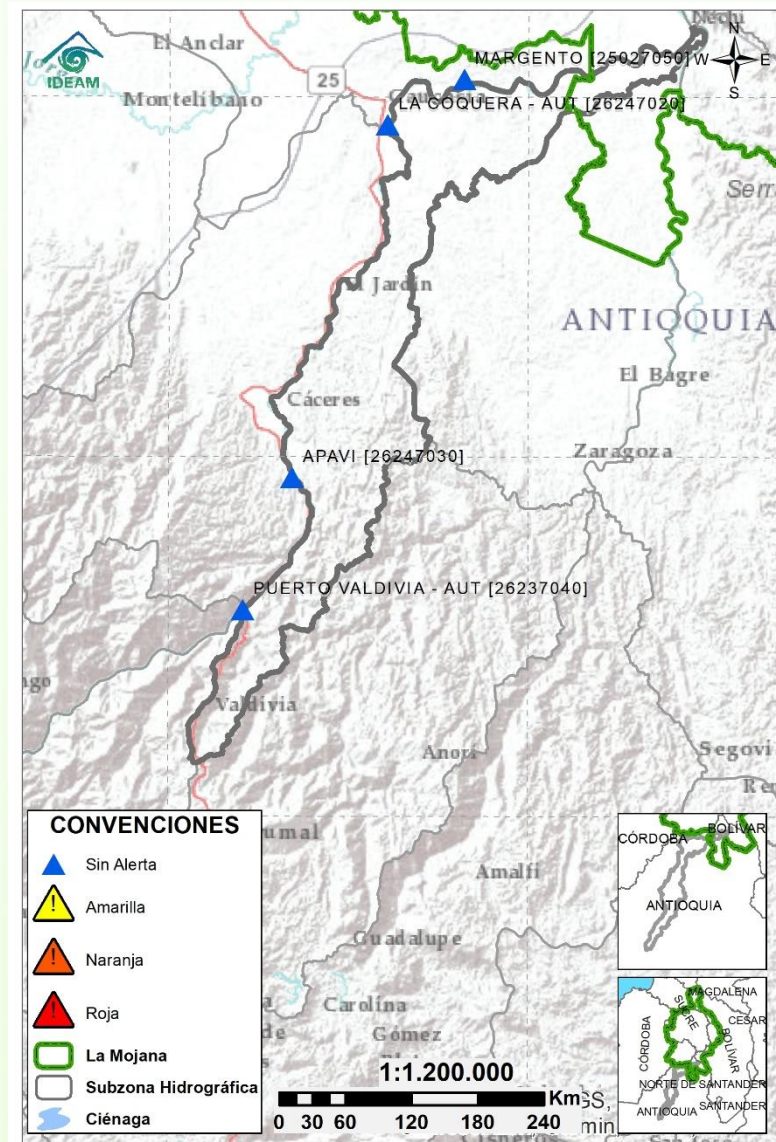
## 2.2.4 SUBZONA HIDROGRÁFICA DEL RÍO NECHÍ CUENCA BAJA



Subzona hidrográfica	Alerta	Descripción
Cuenca baja del río Nechí	Sin alerta	Incremento del nivel a la altura de Nechí. Se esperan ligeros descensos para los siguientes días.

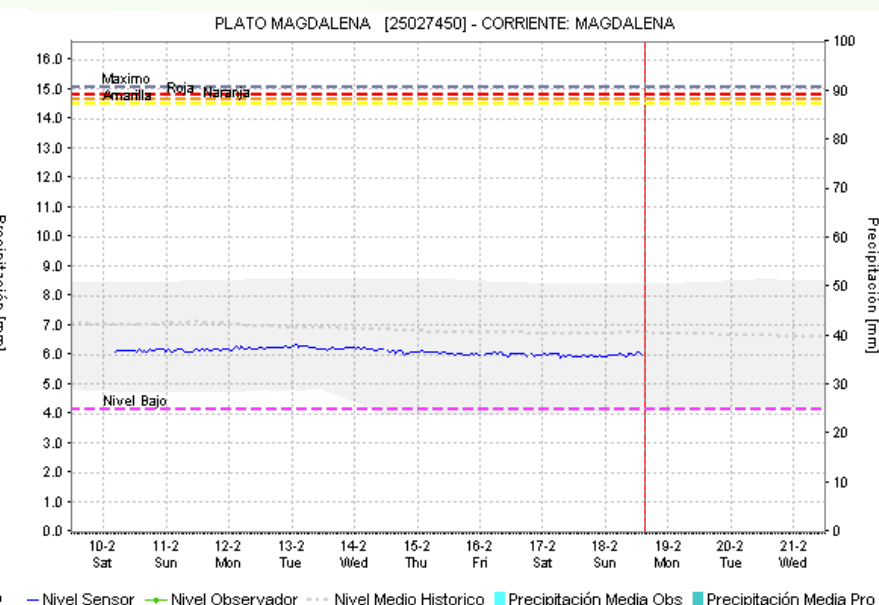
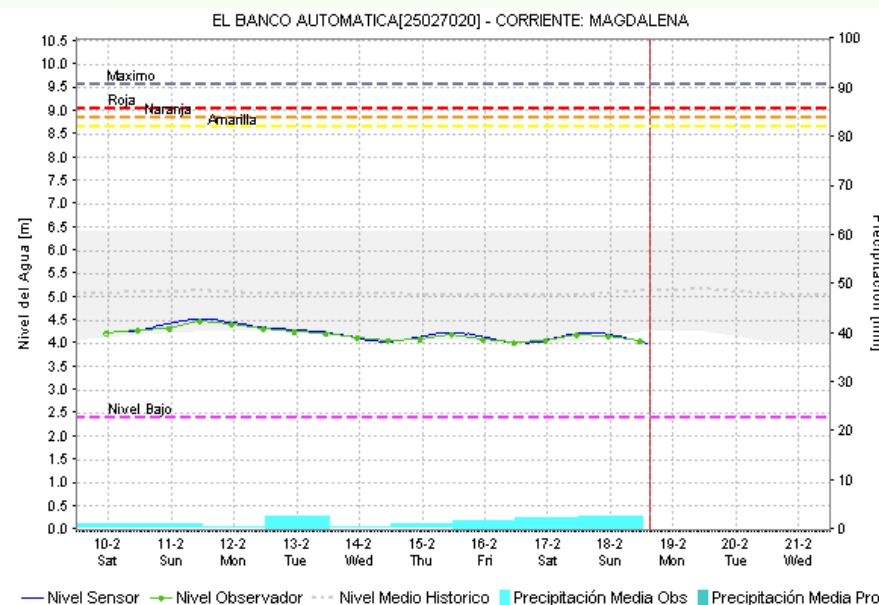
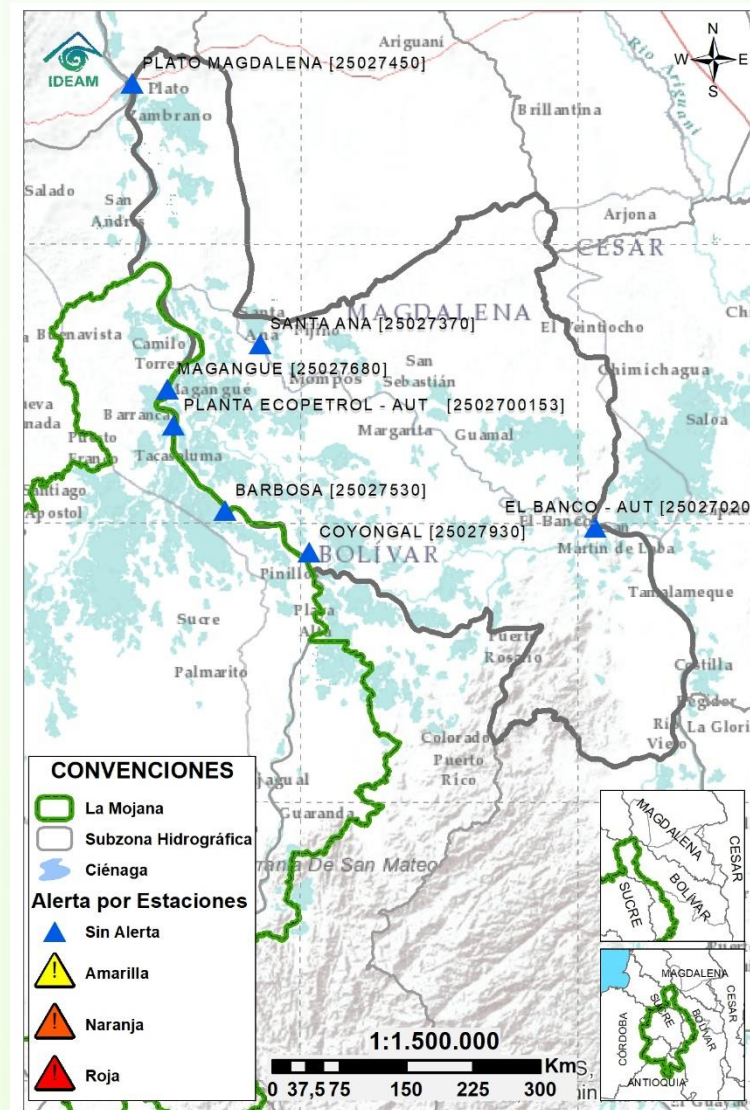


## 2.2.5 DIRECTOS AL CAUCA ENTRE PTO. VALDIVIA Y RÍO NECHÍ



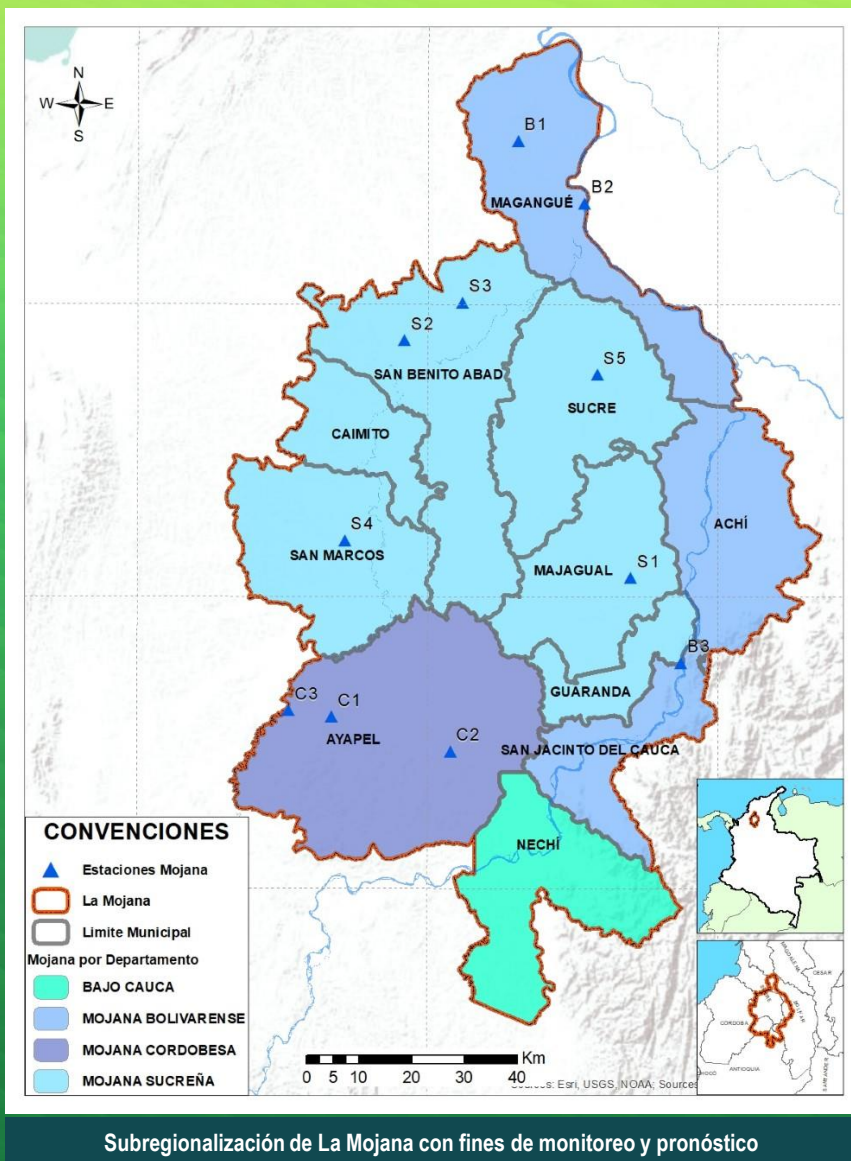
Subzona hidrográfica	Alerta	Descripción
Directos al Cauca entre Puerto Valdivia y río Nechí		Niveles bajos para la época en el tramo Apavi – Margento. Se pronostican ligeros descensos a lo largo de la semana.

## 2.2.6 DIRECTOS AL BAJO MAGDALENA ENTRE EL BANCO Y EL PLATO



Subzona hidrográfica	Alerta	Descripción
Directos Bajo Magdalena entre el Banco y el Plato		Niveles bajos en el brazo de Loba y de Mompós. Se observan descensos a la altura de El Banco. Se prevé estabilidad durante los próximos días.





## Estaciones Meteorológicas Automáticas y Convencionales en la región de La Mojana

Leyenda	Estación	Municipio	Departamento	Tipo	Código
B1	Aeropuerto Baracoa	Magangué	Bolívar	Convencional	25025100
B2	Planta Ecopetrol	Magangué	Bolívar	Automática	250270153
B3	Las Varas	San Jacinto del Cauca	Bolívar	Convencional	25027200
C1	Ayapel	Ayapel	Córdoba	Convencional	25025030
C2	Caño Barro	Ayapel	Córdoba	Automática	13027040
C3	Marralú	Ayapel	Córdoba	Automática	25027770
S1	Majagual	Majagual	Sucre	Convencional	25020340
S2	San Benito Abad	San Benito Abad	Sucre	Convencional	25025180
S3	Santiago Apóstol	San Benito Abad	Sucre	Convencional	25020760
S4	San Marcos	San Marcos	Sucre	Automática	25025340
S5	San Luis	Sucre	Sucre	Convencional	25021370

## Horarios de monitoreo y pronóstico de las condiciones meteorológicas



## EQUIPO DE TRABAJO CRPA LA MOJANA

Elaborado por:  
**AARÓN OMAÑA**, Meteorólogo  
**MARIO RUEDAS**, Hidrólogo  
Con la colaboración de:  
**PABLO GARCÍA**, SIG  
**MAYERLIN SANDOVAL**, Comunicadora

[www.corpomojana.gov.co](http://www.corpomojana.gov.co)

**Correo Electrónico:**  
[corpomojana@corpomojana.gov.co](mailto:corpomojana@corpomojana.gov.co)  
Cra. 21 # 21 A – 44 San Marcos - Sucre  
Teléfono: (+575) 295 5347

**GHISLIANE ECHEVERRY PRIETO**,  
Directora General IDEAM.  
**INGRID TATIANA SIERRA GIRALDO**,  
Jefe Oficina del Servicio de Pronósticos y Alertas  
[www.ideam.gov.co](http://www.ideam.gov.co)

**Correos electrónicos:**  
[servicio@ideam.gov.co](mailto:servicio@ideam.gov.co)  
[alertas@ideam.gov.co](mailto:alertas@ideam.gov.co)

Calle 25 d # 96b - 70, piso 3. Bogotá, D.C.  
Teléfono: 307 5625 ext. 1334 - 1336.

**GIOVANNIS MEDRANO MARTÍNEZ**, Director General de la Corporación  
para el Desarrollo Sostenible de La Mojana y el San Jorge-  
CORPOMOJANA.

**HELGA RIVAS** Gerente del Fondo Adaptación

**JIMENA PUYANA**, Gerente Nacional de Desarrollo Sostenible del PNUD